

VALDNÍÐSLA OG MISMUNUN AF HÁLFU LANDHELGISGÆSLUNAR OG SAMGÖNGUSTOFU

bls. 6

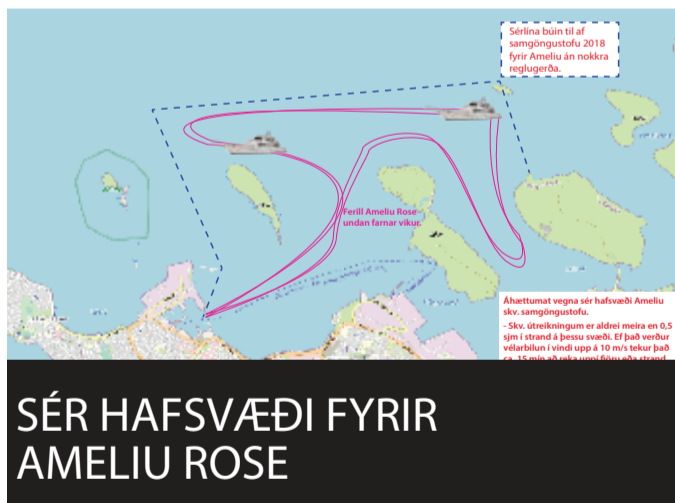
EFTIRLITIÐ HEPPNAÐIST VEL!

“ Mynd af Ameliu birt af landhelgisgæslunni þar sem fjallað um meint brot af okkar hálfu sem aldrei kom til ákæru. ”



RÉTTINDALAUS SKIPSTJÓRI MEÐ
OF MARGA FARÞEGA UM BORD

Þessi fyrirsögn sendi gæslan á fjölda fjölmiðla og er röng enda engin ákæra birt okkur. Nánar á **bls. 6**



SÉR HAFSVÆÐI FYRIR
AMELIU ROSE

Samgöngustofa hefur búið til sér hafsvæði fyrir Ameliu Rose án nokkrar lagaheimilda. Nánar á **bls. 5**

AÐRAR REGLUR **bls. 6**

Samgöngustofa vill aðrar og mun strangari reglur gildi fyrir Ameliu Rose en önnur hvalaskoðunarskip á grundvelli þess að skipið er nýlegt.

ÓTRYGGÐIR?

Við höfum ítrekað bent að gæslunni og samgöngustofu að önnur hvalaskoðunarskip eru komnir út fyrir sitt hafsvæði.

HVALASKOÐUN Einnig bjóðum við upp á sérsniðnar
Á 9.900 KR. snekkjusiglingar frá Reykjavík.
Nánar upplýsingar á seatrips.is

FRÍTT EINTAK

Tölublað 1 / Stofnað 2020



AMELIA ROSE

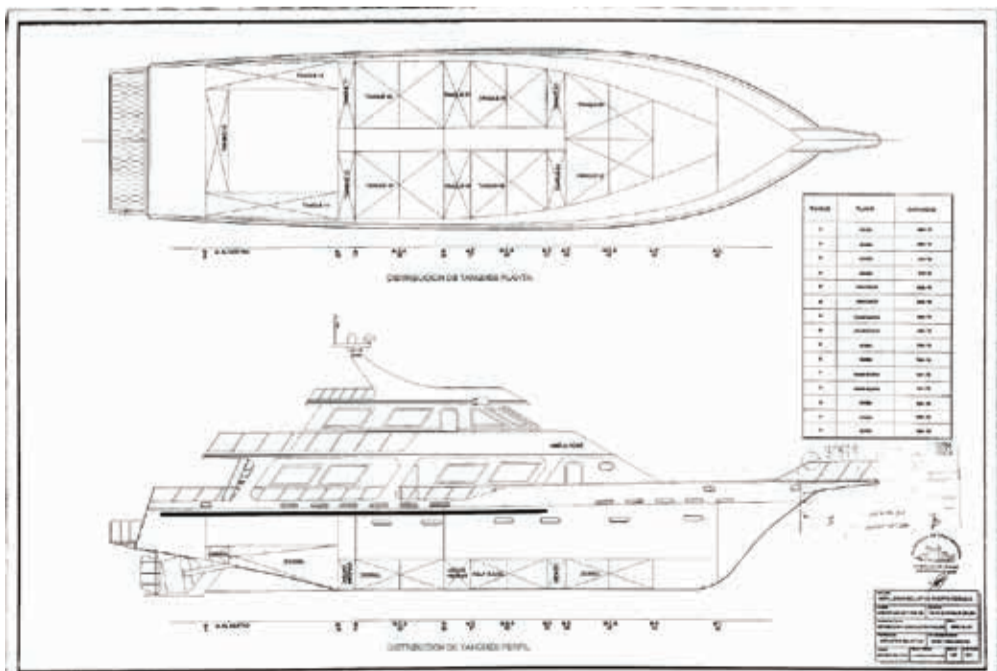
LÝSING Á TRAUSTLEIKA SKIPSINS



Amelia Rose er smíðuð í Mexíkó á tímabilinu 1999 - 2003. Skipið er stálskip með mestu lengd 34 m, breidd 7,50, þyngd 190 bt.



Yfirbygging er smíðuð úr 10 mm stáli og er hönnuð fyrir slæmt sjólag. Eins og sést til hliðar er lítið af stórum gluggum á álagspunktum.



Hér má sjá teikningu af Ameliu Rose. Einnig skal taka fram að björgunarbúnaður er í skipinu fyrir 100 farþega. Það er öflugt slökkvikerfi í vélarrými, 3 x lensidælur og 3 x brunadælur. Einnig eru brunaviðvörðunarkerfi í öllum rýmum í skipinu.



Botn skipsins er 12 mm þykkt stál og í skipinu eru eldsneytis tankar, vatns tankar, klóak tankar í öllum botni skipsins sem er mjög gott ef gat kemur á botn skipsins.



Skipið hefur 2 x sjálfstæðar vélar, 2 x skrúfur, 2 x stýri, eins og sést á myndinni er afar traustur búnaður og vel varið. Einnig eru 10 m langir stöðuleika, slingubretti til að auka sjóhæfni skipsins sem og öflugir skrúfuhringir og hælur undir skrúfu- og stýrisbúnað.



Til fróðleiks sigldi Amelia árið 2014 alla leið frá Puerto Penasco vestur Mexíkó til Reykjavíkur og var vegalengdin um 8.100 mílur. Gekk ferðin vel í alla staði enda frábært sjó skip og smíðað til siglinga á milli landa.

AMELIA ROSE**SAMANBURÐUR AMELIU
OG ANDREA - ELDEY**

Athygli skal vakin að Andrea er með farþegaleyfi fyrir 196 og eru þau svipuð að stærð í lengd og breidd. Enn og aftur má sjá hversu farþegar eru vel varðir gegn sjógangi m.v. Andreu/Eldey.



Hér má sjá hversu hliðin/síðan á Ameliu er vel varin gegn sjógangi á meðan aðeins er 1,5 m frá sjólinu upp að gluggum á Andreu/Eldey. Athygli skal vakin að 12 mm þykkt stál er í byrðingi í Ameliu undir sjólinu á móti 10 mm hjá Andreu/Eldey.



Hér má sjá samanburðamynd af skrúfu og stýrisbúnaði skipana. Það má sjá hversu traustur og öflugur búnaður er í Ameliu samanborið við Andrea/ Eldey.



**NOÐURLJÓASIGLING
FRÁ REYKJAVÍK
Á 9.900 KR.**

Einnig bjóðum við upp á sérsniðnar snekkjusiglingar frá Reykjavík. Nánar upplýsingar á seatrips.is

Upplýsingakort um brot á jafnræðisreglunni og grófmismunun af hálfu landhelgisgæslunnar og samgöngustofu á farþegaskipinu Ameliu Rose - 2856

5 mílna lína uppgefn af landhelgisgæslunni og skv. upplýsingum er ekki leyfilegt að fara yfir þessa línu. Við höfum margoft kært að skip sé að fara yfir þessa línu en gæslan aðhefst ekkert að beiðni samgöngustofu. Að okkar mati er þetta grafalvarlegt þar sem skip og farþegar eru ekki tryggðir fyrir utan 5 mílna línu.



Opal - Skr. nr. 2851
Hafsvæði: 5 mílur frá landi
Farþegaleyfi: 40
Innisæti: 12
Heildarsæti: Ekki vitað
Stærð skips: 69 bt, ML 21 m

Á samátíma og farþegaleyfi Ameliu minnkað niður í 50 farþega vegna innstæta var farþegaleyfi á Opal aukið úr 12 í 40 farþega.

Andrea - Skr. nr. 2787

Hafsvæði: 5 mílur frá landi
Farþegaleyfi: 196
Innisæti: 130
Stærð skips: 298 bt, ML 29 m



Eldey - Skr. nr. 2910

Hafsvæði: 5 mílur frá landi
Farþegaleyfi: 196
Innisæti: 140
Stærð skips: 298 bt, ML 29 m



Elding - Skr. nr. 1047

Hafsvæði: 5 mílur frá landi
Farþegaleyfi: 127
Innisæti: 40-60
Sæti í heild: 85
Stærð skips: 107 bt, ML 23 m



Gestur - Skr. nr. 2311

Hafsvæði: 5 mílur frá landi
Farþegaleyfi: 34
Innisæti: 20
Stærð skips: 18 bt, ML 12 m



Pruma 2 - Skr. nr. 7735

Hafsvæði:
15 mílur frá brottfararhöfn
Farþegaleyfi: 12
Innisæti: 0
Stærð skips: Ekki vitað



Opal - Skr. nr. 2851

Hafsvæði: 5 mílur frá landi
Farþegaleyfi: 40
Innisæti: 12
Heildarsæti: Ekki vitað
Stærð skips: 69 bt, ML 21 m

Á samátíma og farþegaleyfi Ameliu minnkað niður í 50 farþega vegna innstæta var farþegaleyfi á Opal aukið úr 12 í 40 farþega.

Lína hafnarsvæði Reykjavíkurhafnar skv. reglugerð samgönguráðuneytis 19. maí 2009

Skúlaskeið - Skr. nr. 6581
Hafsvæði: Hafsvæði SVÍK
reykjavíkurhafnar
Farþegaleyfi: 33
Innisæti: 20
Stærð skips: 13 bt, ML 11 m



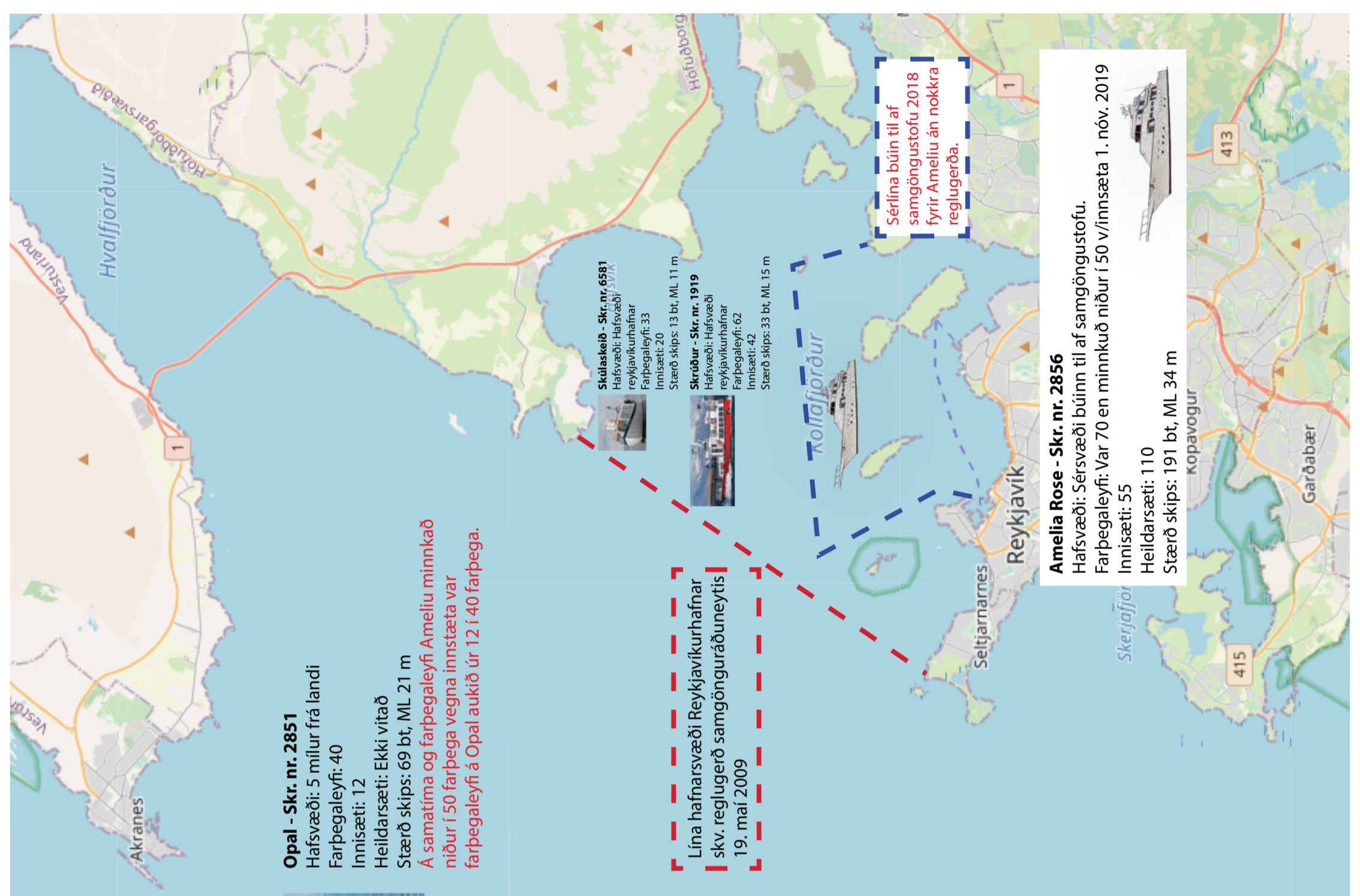
Skrúður - Skr. nr. 1919
Hafsvæði: Hafsvæði
reykjavíkurhafnar
Farþegaleyfi: 62
Innisæti: 42
Stærð skips: 33 bt, ML 15 m



Sérílna búin til af samgöngustofu 2018 fyrir Ameliu án nokkra reglugerða.

Amelia Rose - Skr. nr. 2856

Hafsvæði: Sérsvæði búinn til af samgöngustofu.
Farþegaleyfi: Var 70 en minnkuð niður í 50 v/innseta 1. nóv. 2019
Innisæti: 55
Heildarsæti: 110
Stærð skips: 191 bt, ML 34 m



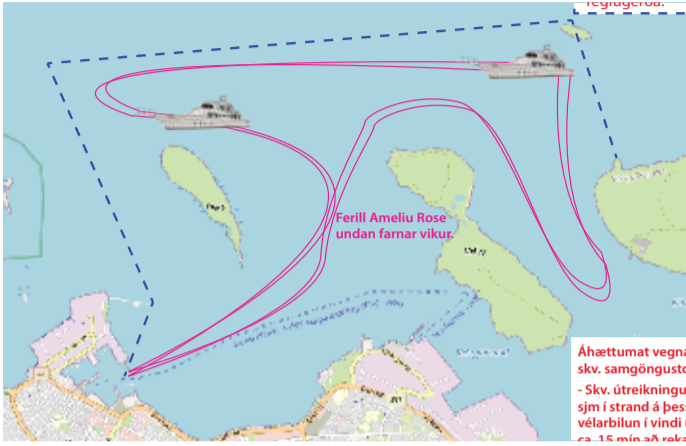
Sérfráða búin til af samgöngustofu 2018 fyrir Ameliu án nokkra reglugerða.

Ferill Ameliu Rose undan farnar vikur.

Áhættumat vegna sér hafsvæði Ameliu skv. samgöngustofu.

- Skv. útreikningum er aldrei meira en 0,5 sjm í strand á þessu svæði. Ef það verður vélarbilun í vindi upp á 10 m/s tekur það ca. 15 mín að reka uppí fjöru eða strand.
- Við getum engan veginn séð að öryggi farþega sé betur háttáð á þessu svæði.
- Reyndar stórhættulegt vegna lítils viðbragðs tíma sem áhöfnin hefur sem og björgunaraðilar.

AMELIA ROSE



SÉR HAFSVÆÐI FYRIR AMELIU

Samgöngustofa hefur búið til sér hafsvæði fyrir Ameliu Rose innan hafnarsvæðis Reykjavíkur sem er samþykkt og bundið í reglugerð af samgönguráðuneytinu þann 19 Maí 2009 af Kristjáni Möller þáverandi samgönguráðherra, það ótrúlega við þetta er að samgöngustofa neitar að viðurkenna að þetta sé hafnarsvæði Reykjavíkur. Þetta nýja hafsvæði okkar ca.30% af hafnarsvæði reykjavíkur þar sem reglugerð 666/2001 gildir ekki þar með er verið að brjóta gróflega á okkur, einnig bendum við á að aðrir farþegabátar eru með aðeins leyfi á hafnarsvæði Reykjavíkur en eru ekki settir á sér svæði innan hafnarsvæðis eins og við.



SÉR INNISÆTA KRÖFUR Á AMELIU

Þann 1 nóv hvert ár minnka þeir Farþegaleyfið úr 70 í 50 farþega vegna fjölda innisæta sem eru 51 sæti eftir gögnum frá samgöngustofu, erum við einu farþegabátarnir sem þurfum að fylgja þessum

reglum, dæmi farþegabáturinn Elding er með 40 innisæti og má sigla eftir 1 nóv með 127 farþega og hafa aldrei þurft að fylgja þessum reglum, annað gróft dæmi er með farþegabátinn Opal sem aðeins er með 12 innisæti og þann 18 desember 2019 gefur samgöngustofa út 40 farþega leyfi fyrir þá, á þetta við fjölda annara farþegabáta þrátt fyrir fjölda kvartana frá okkur.

Astilleros Bellot, de Puerto Real, S.A. de C.V.		
Builder's Certificate		
Name of ship	Yard number	Year of build
Amelia Rose	32	1999-2003
Registered 26.76	Length 34.14	7.45

NEITA AÐ VIÐURKENNA UPPRUNAVOTTORÐ

Skipskjölur Ameliu var lagður í byrjun árs 1999 og lauk smíðinni 2003.2003 er árið sem samgöngustofa vildi skrá Ameliu á íslenska skipaskrá, 2003 fékk Amelia sitt fyrsta skipsskírteini ásamt haffæris-skírteini, höfum við fengið svokallað upprunavottorð frá skipasmíðastöðinni til staðfestingar á smíðskipsins stimplað og undir skrifað af forráðamönnum þar sem við viljum að Amelia verði skráð árgærd 1999 þegar kjölur er lagður sem er leyfilegt eftir reglugerð 666/2001, en samgöngustofa neitar að gangast við því sem og viðurkenna gögn upprunavottorð (certification) frá skipasmíðastöðinni, við viljum benda á að upprunavottorð er alþekkt og mikið notað hjá samgöngustofu við innflutning á bátum, bílum, hjólhýsum, flugvélar og annað, samkvæmt reglum Evrópureglur og íslenskum eru bara

framleiðendur sem gefa út uppruna vottorð þetta leysir öll mál hjá okkur þar sem við myndum falla í sama flokk og skip Eldingar og Special-tours sem eru samkeppnisaðilar okkar, en svo virðist eftir upplýsingum frá samgöngustofu að mikil pressa sé á þeim að gera ekkert fyrir okkur sem hjálpar til að vera undir sömu reglum og þeir og fjölda annara farþegabáta.



MUN STRANGARI REGLUR SETTAR Á AMELIU ROSE

Ef við ætlum að fá að sigla á sama hafsvæði og aðrir farþegabátar vilja þeir að við uppfyllum mun meiri kröfur og reglur þar sem skipið er að þeirra sögn 2003 árgærd, ef skipið væri fyrir 2001 árgærd fáum við að fara undir sömu reglum og aðrir farþegabátar(en þeir passa sig á því taka ekki upprunavottorðið gilt og vilja greinilega að þetta mikla og vandaða skip Amelia hafi farið að sigla á sama tíma og kjölur er lagður sem er náttúrulega galið) einnig er mjög skrytið að það sé hægt að hafa aðrar kröfur á skip sem eru að veita nákvæmlega sömu þjónustu og í sömu siglingum.

AMELIA ROSE



EFTIRLITIÐ HEPPNAÐIST VEL AÐ SÖGN GÆSLUNNAR

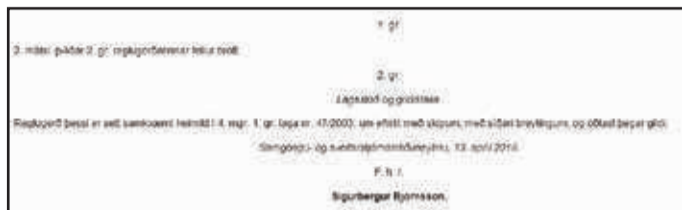
Þann 22/10-2019 kl. 10:48 setur gæslan mynd af Óðinn sigla að Ameliu Rose og koma um borð og kæra okkur fyrir brot á siglingareglum þurftum við að endurgreiða öllum farþegum sem voru um borð með tilheyrandi tjóni af endurgreiðslu og myndbirtingu frá þeim (taka skal fram að engin kæra hefur borist frá lögreglustjóra vegna þessa máls enda engar reglur sem halda þessu kærnum frá gæslunni.



RÉTTINDALAUS SKIPSTJÓRI

Þann 21/2-2020 sendir Landhelgisgæslan frá sér tilkynningu til fjölmiðla og staðhæfir að skipstjórinn hafi verið réttindalaus sem var alls ekki rétt var með öll réttindi í lagi, einnig segja þeir að lög skráning hafi ekki verið í lagi sem er rangt, einnig kemur fram að farþegar séu of margir sem er líka rangt, enda hefur engin kæra borist okkur vegna þessarar yfirlýsingar gæslunnar, en tjónið vegna þessa hjá okkur hleypur á tugum milljóna þar sem við misstum fjölmarga ferðaskrifstofusamninga, erum við

með heimildir fyrir því að Elding samkeppnisaðili er stöðugt að hringja í gæsluna og ljúga uppá okkur til að hindra samkeppni frá okkur.



BREYTTU REGLUGERÐ TIL AÐ REYNA AÐ BJARGA SÉR

Þann 16. Mars 2018 fékk Amelia Rose haffæri fyrir 50 farþega á mjög afmörkuðu svæði innan hafnarinnar sem er ekkert annað sér hafsvæði byggt af geðþótta ákvörðun sem samgöngustofa áttaði sig á því fljótlega þeir gætu lent í vandræðum með og breyttu reglum um miðjan apríl 2018 til að reyna að redda sér (sem sagt settu kröfur á okkur sem ekki var til í reglugerð á þeim tíma).



MÖGULEGA ÓTRYGGÐIR EF EITTHVAÐ KEMUR UPPÁ

Frá upphafi útsýnissiglinga voru sett á þau farþegaskip haffæri og hafsvæði sem kallast C, D sem gildir bara um hásumar 1. Júní til 31. Ágúst sumarið 2018 benti ég á þetta og í framhaldi var haffærum skipa breytt í 15 sjómílur í var og 5 sjómílur í lendingu sem þýðir að ekki megi fara lengra en 5 sjómílur frá næstu strönd, en yfir 70% af þessum ferðum eru út fyrir þessa línu við

höfum fengið frá landhelgisgæslunni. Ég hef spurt margsins út í þetta gæsluna en engin svör fengið önnur en að ég verði að fá samgöngustofu til að svara (sem sagt gæslan treystir sér ekki að svara). Eftir ítrekaðar pósta til samgöngustofu fékk ég loksins svar núna sumarið 2020, þeir hafa gerð verklagsreglu sem leyfa þessum farþegabátum fara lengra en 5 mílur frá strönd sem væntanlega bara í minnisblaði hjá þeim en ekki bundið í lög né reglur. Hvað segja tryggingar ef eitthvað kemur uppá og farþegaskip utan svæðis sem lög og reglur segja til um? (taka tryggingar mark á verkfalsreglum sem ekki eru lögleidd)

SNEKKJUSIGLINGAR FRÁ REYKJAVÍK



Amelia Rose



Axel Rose



Hægt er að grilla



Bar



Rúmgóðir salir

HENTAR FYRIR

- ★ FYRIRTÆKI
- ★ STARFSMANNAFÉLÖG
- ★ HÓPEFLI
- ★ AFMÆLI
- ★ ÚTSKRIFTIR
- ★ VEISLUR
- ★ VINAHÓPA
- ★ STEGGJA/GÆSAPARTÝ



SEA TRIPS
Reykjavík

Nánari upplýsingar og bókanir á

✉ seatrips@seatrips.is

📱 seatrips.is/snekkjusiglingar/

AMELIA ROSE

FAGRÁÐ UM SIGLINGAMÁL

SAMGÖNGU- OG SVEITARSTJÓRNARRÁÐUNEYTIÐ
Hlutverk fagráðs um siglingamál er að vera ráðherra til ráðuneytis um siglinga- og hafnamál og öryggismál sjófarenda.

Helstu verkefni ráðsins eru:
Ráðið er þannig skipað:

- Halldór Ármannsson, formaður, skipaður án tilnefningar,
- Ásta Þorleifsdóttir, sérfræðingur, varaformaður, skipuð án tilnefningar,
- Ásgrímur L. Ásgrímsson, framkvæmdastjóri aðgerðasviðs, tilnefndur af Landhelgisgæslu Íslands,
- Garðar Jóhannsson, framkvæmdastjóri tilnefndur af Samtökum verslunar og þjónustu,
- Árni Bjarnason, framkvæmdastjóri, tilnefndur af Félagi skipstjórnarmanna,
- Guðmundur Herbert Bjarnason, tæknistjóri skipa, tilnefndur af Samtökum fyrirtækja í sjávarútvegi,
- Halldór Arnar Guðmundsson, forstöðumaður, tilnefndur af Félagi vélstjóra og málmtæknimanna,
- Hilmar Snorrason, skólastjóri Slysavarnaskóla sjómanna,

tilnefndur af Slysavarnafélaginu Landsbjörg,

- Þorlákur Halldórsson, formaður Landsambands smábátaeigenda, tilnefndur af Landsambandi smábátaeigenda,
- Valmundur Valmundsson, formaður Sjómannasambands Íslands, tilnefndur af Sjómannasambandi Íslands,
- Kristín Magnúsdóttir, formaður hafnarstjórnar Þorlákshafnar, tilnefnd af Hafnasambandi Íslands,
- Bryndís Sigurðardóttir, ráðgjafi, tilnefnd af Sambandi íslenskra sveitarfélaga,
- **Rannveig Grétarsdóttir, framkvæmdastjóri, tilnefnd af Samtökum ferðapjónustunnar.**
- **Þarna var Rannveigu troðið inn á grundvelli kynjahlutfalls og Stefáni vísað í burtu sem hefur áratuga reynslu af siglingum og útgerð, við spyrjum hvaða reynslu hefur manneskja sem engin réttindi skip né reynslu af sjómennsku að gera í þessu fagráði siglinga,**
- **auk þess er hún í fleiri nefndum og okkar mat að manneskja sem ber út lygi og rógburð um samkeppnisaðila eigi ekki heima í nefndum sem þessum.**

Skipunartími er til og með 9. nóvember 2020 en skipunartími takmarkast þó við ákvörðun ráðherra

Innlent | mbl | 20.4.2016 | 13:13

Hvalskoðunarfyrirtæki auglýsti „sjálfboðaliðastörf“

BHM hefur sent hvalskoðunarfyrirtækinu *Elding Whale Watching* erindi þar sem gerðar eru alvarlegar athugasemdir við auglýsingu fyrirtækisins þar sem óskað er eftir tveimur sérfræðingum í ólaunuð sjálfboðastörf við rannsóknir á hegðun hvala. Umraedd auglýsing var nýlega

Innlent | mbl | 17.3.2018 | 22:10 | Uppfært 18.3.2018 19:24

Gáleysi skipstjóra olli strandi Skruðs

Gáleysi skipstjóra olli strandi Viðeyjarferjunnar Skruðs í september í fyrra. Þetta kemur fram í álitni rannsóknarnefndar samgönguslysa. Þar segir einnig að skipstjórinn hafi ekki verið lögskráður á bátinn.



Að gefnu tilefni eftir að hafa fengið nokkur simtöl þá tengist Elding ekki á nokkurn hátt þessum bát eða fyrirtæki sem landhelgisgæslan er itrekað að eiga afskipti af. Þetta fyrirtæki er heldur ekki í Hvalskoðunarsamtökunum né Samtökum Ferðapjónustunnar en var að fá bæði hús og frábært bryggjupláss hjá Faxafloahöfnum í Reykjavíkurhöfn :)



RUVIS
Réttindalaus skipstjóri með of marga farþega um borð

Díana Jóhannsdóttir and 1 other · 1 Share

Like · Comment · Share



THE ICELANDIC WHALE W

IceWhale - The Icelandic Whale Watching Association is was formally formed in 2014. The aim of the association the association the companies set out to promote whale

Our board of directors

Rannveig Grétarsdóttir, chair
Stefán Guðmundsson, member at large
Freyr Antonsson, member at large

UMHVERFISNEFND SAF

Jón Gestur Ólafsson, Höldur, formaður
Eyjólfur Eyfells, Mountaineers of Iceland
Helena W. Ólafsdóttir, Farfluglar
Hironn Ingólfssdóttir, Isavia
Katrín Georgsdóttir, Snaeland Grimsson
Páll Gíslason, Fannþing
Rannveig Grétarsdóttir, Elding

Hvalskoðunarbatúr strandar

HVALASKOÐUNARBÁTURINN Elding strandaði við Engeyjarboða rétt fyrir miðnætti í gær en um borð voru 20 farþegar auk áhafnar. Að sögn Valgeirs Ellíassonar, upplýsingafulltrúa Slysavarnafélagsins Landsbjargar, var engin hættu á ferðum.

Fullur með farþega á Viðeyjarferjunni

Sylvía Hall skrifar · 29. ágúst 2019 10:17

Uppfært 15:09: Í upprunlegri útgáfu fréttarinnar kom fram að skipstjórinn hafi verið á hvalaskoðunarskipi, en hann reyndist vera skipstjóri Viðeyjarferjunnar. Maðurinn starfaði þó fyrir hvalaskoðunarfyrirtækið Eldingu, og hefur verið vikið frá störfum.

Eldur kom upp í hvalaskoðunarbatí

14.02.2017 - 15:44 · innlent: hofsborgarsveit

Eldur kom upp í hvalaskoðunarbatínum Hafsúlunni á þriðja tímanum í dag. Um borð voru 64 farþegar og höfðu verið ferjaðir um borð í annan hvalaskoðunarbatí þegar tilkynningin barst stjórnstöð Landhelgisgæslunnar laust fyrir klukkan þrjú.

Eldur um borð í Eldingu II

Eldur kom upp í hvalaskoðunarbatínum Eldingu II á Viðeyjarsundi í dag. Samkvæmt upplýsingum frá Hvalaskoðun Reykjavíkur, sem á bátinn, voru engir farþegar um borð og engin hættu á ferðum.

Innlent | mbl | 6.10.2016 | 17:15 | Uppfært 17:30

Slasaðist í hvalaskoðun

Erlend kona, sem var farþegi um borð í Rib-bát hvalaskoðunarfyrirtækisins Eldingar, slasaðist

200 millur | mbl | 11.12.2018 | 17:23 | Uppfært 17:44

Fáeinir metrar skildu á milli skipa

Litlu munaði að togari og hvalaskoðunarskip skyllu saman í Reykjavíkurhöfn í nóvember í fyrra. Þegar styst var á milli skipanna tveggja voru ekki nema 3-4 metrar sem skildu á milli.

Rannsóknarnefnd samgönguslysa hefur kveðið á um að sökina á slysi því sem nánast varð eigi skipstjóri hvalaskoðunarskipisins, Eldeyjar. Skipstjóri Brimness RE-27, togarans, fylgdi reglum, segir skýrslan, en ekki skipstjóri Eldeyjar.

200 millur | Morgunblaðið | 7.11.2019 | 5:30 | Uppfært 8:14

Hefðu ekki átt að losa landfestar

Lokaskýrsla sjóslýsasviðs Rannsóknarnefndar samgönguslysa vegna ásiglingar hvalaskoðunarskipisins Eldeyjar á danska varðskipið Hvidbjørnen í Reykjavíkurhöfn fyrir ári var afgreidd á fundi nefndarinnar á föstudag.

Í álitni nefndarinnar segir að ekki hefði átt að sleppa landfestum Eldeyjar meðan verið var að taka 135 metra langt herskip inn í höfnina.